



Soutien Santé



Bâtir un meilleur hôpital

Vos dons à l'œuvre!

Dans ce numéro de Soutien Santé, nous nous proposons de vous démontrer les répercussions de vos dons. Vous pourrez ainsi prendre connaissance des points saillants de la transformation dont L'Hôpital d'Ottawa fait actuellement l'objet – les nouvelles installations, le nouvel équipement et les programmes de recherche élargis – en plus de découvrir les chefs de file médicaux qui ont choisi de travailler à L'Hôpital d'Ottawa en raison de ces améliorations. Les réalisations énumérées dans le présent numéro sont un témoignage de la générosité de milliers de donateurs qui, comme vous, comprennent combien il est important d'appuyer les soins de santé dans notre collectivité.



**Urgence du Campus Civic
Ouverture : septembre 2006**



**Unité des soins intensifs (USI)
du Campus Général
Ouverture : mai 2007**

L'USI est quatre fois plus grande qu'avant, en plus d'être dotée d'équipement d'avant-garde et de bénéficier de lumière naturelle, synonyme d'un rétablissement plus rapide pour les patients en phase critique. « Tout le monde est tellement heureux dans les nouvelles installations. Elles aident vraiment à la guérison des patients et à remonter le moral de tous. » – D^{re} Lauralyn McIntyre (ci-dessus)



La nouvelle Urgence (en haut à droite) a doublé de superficie et est maintenant dotée de nouveau matériel d'importance vitale, notamment de respirateurs (tel que montré ci-dessus par Gary Peterson, inhalothérapeute d'urgence).

D'autres améliorations récentes à L'Hôpital d'Ottawa :

Clinique d'évaluation du cancer Ages (juin 2007) : il s'agit d'une clinique novatrice qui permettra réduire le temps d'attente pour le diagnostic des cancers du poumon, de la prostate, du côlon et du rectum.

Centre Fostanellas d'endocrinologie et du diabète (mai 2007) : une des nombreuses cliniques spécialisées du Campus Riverside, nouvellement rénové.

Centre de recherche sur les cellules souches Sprott (novembre 2006) : un établissement de recherche ultramoderne qui permettra aux chercheurs de trouver de nouveaux traitements contre le cancer, le diabète, la sclérose en plaques et d'autres maladies.

Clinique de la douleur de L'Hôpital d'Ottawa (novembre 2006) : une clinique agrandie qui aidera à réduire le temps d'attente de milliers de personnes qui souffrent de douleur chronique.

Pleins feux sur nos étoiles

Il est essentiel pour les hôpitaux de recruter et de maintenir en poste le meilleur personnel médical. Comme les hôpitaux « chasseurs de têtes » sont nombreux, nous assistons en quelque sorte à une course aux « joueurs autonomes », comme dans le monde du sport professionnel.

À la différence des vedettes sportives, ces professionnels de la santé ne cherchent pas à obtenir de primes à la signature. En fait, ils recherchent un milieu qui leur offrira les meilleures installations et de l'équipement de pointe. De nouvelles installations, qui ont pu être construites grâce à la générosité de membres de la collectivité, attirent déjà ces chefs de file à L'Hôpital d'Ottawa.

Qui il est :

le nouveau directeur général et directeur scientifique de l'Institut de recherche en santé d'Ottawa

D'où il vient :

Hôpital St. Michael's de Toronto

Pourquoi il est venu ici :

pour travailler au Centre de recherche sur les cellules souches Sprott.

Ce que cela signifie pour vous :

un des plus éminents experts mondiaux dans le domaine de la recherche sur les vaisseaux sanguins, le Dr Stewart transformera les découvertes de laboratoire en tests réels sur les patients, faisant ainsi profiter notre collectivité de recherche d'avant-garde.



DR DUNCAN STEWART



D'autres « joueurs vedettes » de l'équipe de L'Hôpital d'Ottawa

Dr Paul Beaulé

Chirurgien de renommée internationale spécialisé dans le domaine des procédures de mini-chirurgie orthopédique, il aide à révolutionner la chirurgie de remplacement de la hanche. Il a quitté la Californie en 2006 pour venir travailler à L'Hôpital d'Ottawa.

Dr^e Cathy Tsilfidis

Scientifique chevronnée à l'Institut de recherche en santé d'Ottawa, elle mène des recherches importantes sur la façon dont les cellules souches peuvent aider à remédier à la perte de vision.

Dr Michael Sharma

Il est un des plus éminents spécialistes canadiens des accidents vasculaires cérébraux (AVC). Son leadership a permis de mettre au point un système de codes dans le but de réagir rapidement aux AVC. Ce système donne aux victimes d'AVC de notre collectivité de meilleures chances de recevoir des médicaments anticoagulants que partout ailleurs en Ontario.



DR ROBIN BOUSHEY



Qui il est :

expert en mini-chirurgie, spécialisé en cancer colorectal

D'où il vient :

Clinique Lahey de Boston, au Massachusetts

Pourquoi il est venu ici :

pour travailler dans la nouvelle Aile des soins critiques et ses salles d'opération ultramodernes réservées à la mini-chirurgie.

Ce que cela signifie pour vous :

de nouvelles techniques chirurgicales qui se traduisent par moins de douleur et des traitements novateurs pour des milliers de patients chaque année.

Bientôt prêtes!

L'Hôpital d'Ottawa continue à changer et est en train de devenir l'un des meilleurs établissements de soins de santé au pays. Voici deux projets-clés en cours de construction.

L'Aile des soins critiques du Campus Général

Les travailleurs (à droite) sont à mettre la dernière touche à l'une des 17 nouvelles salles d'opération de l'Aile des soins critiques Héritage des employés de JDS Uniphase. L'Aile devrait être terminée à la fin de 2007.

Ces salles d'opération permettront à l'Hôpital de pratiquer 3 000 chirurgies de plus chaque année, y compris des techniques de mini-chirurgie qui réduisent la douleur et le temps de rétablissement (en médaillon : vue d'artiste des nouvelles salles d'opération)



L'Unité des soins intensifs du Campus Civic



L'Unité des soins intensifs (USI) du Campus Civic accueille des patients atteints des maladies les plus complexes et les plus graves, ainsi que ceux qui se remettent d'une opération importante ou d'un accident sérieux. L'ancienne unité (en bas à gauche) fera bientôt l'objet d'une rénovation attendue depuis longtemps qui aura pour effet de doubler sa superficie, d'augmenter son nombre de lits et de faire l'acquisition d'équipement de pointe. Cette vue d'artiste (à gauche) permet de se faire une idée de l'USI lorsqu'elle sera terminée en 2008.

Dons à L'Hôpital d'Ottawa en 2006-07

25,6 millions \$

65 %
à L'Hôpital d'Ottawa

35 % à l'Institut de recherche en santé d'Ottawa

Pour en savoir plus,
composez le 613-761-4295 et
demandez une copie de notre
Rapport annuel 2006-2007
ou encore consultez-le
en ligne à l'adresse :
www.fondationho.ca

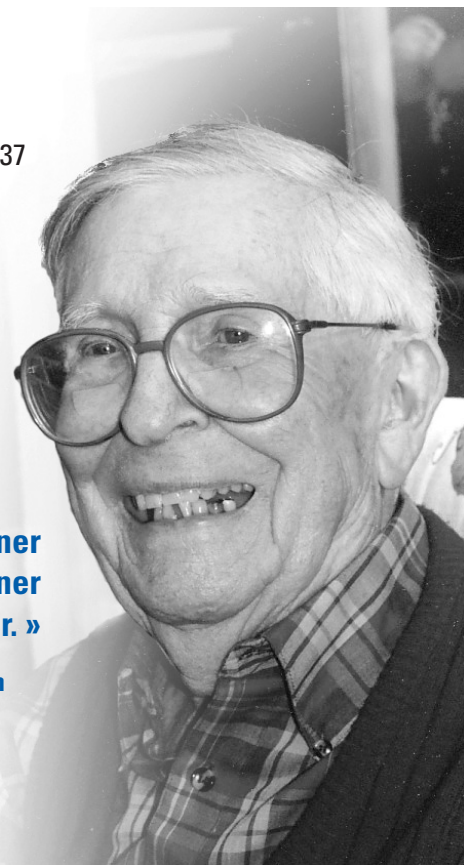
Hommage à un ami généreux

Le regretté Barclay Hazelton a été un patient régulier de L'Hôpital d'Ottawa, de 1937 à 2005. Il y a en effet passé de nombreuses heures à l'Unité de soins d'un jour – Médecine. Lors de ses visites, il a eu l'occasion de remarquer et d'apprécier le travail exceptionnel des employés pleins de compassion. Donateur attentionné et engagé, M. Hazelton croyait que « si on a la chance de mener une bonne vie, on devrait donner quelque chose en retour. » Sa générosité constante s'est terminée par un legs important à La Fondation de l'Hôpital d'Ottawa, à l'appui du Campus Civic et de l'Institut de recherche en santé d'Ottawa.

Pour le personnel qui l'a connu, Barclay était plus qu'un patient : il était un ami. Pour s'assurer que son legs demeure vivant, la Fondation a créé une mention spéciale qui a été accrochée à l'Unité de soins d'un jour – Médecine, en reconnaissance de son appui généreux.

**« Si on a la chance de mener
une bonne vie, on devrait donner
quelque chose en retour. »**

– Barclay Hazelton



Pour en savoir plus sur la façon de faire un legs à La Fondation de l'Hôpital d'Ottawa, veuillez communiquer avec Andrea Bérubé au 613-798-5555, poste 19818.

13 cents

de chaque dollar
donné à La Fondation
de l'Hôpital d'Ottawa
l'an dernier ont servi
à payer les frais
administratifs,
ce qui en fait l'un
des organismes de
bienfaisance les plus
efficaces du pays.

Les dons mensuels... une excellente façon de planifier d'avance

Voici quelques-uns des avantages qu'offre le programme de dons mensuels :

- il permet à l'Hôpital de planifier de futures améliorations.
- il vous aide à respecter votre budget, en échelonnant vos dons sur 12 mois.
- il signifie moins de publipostage, et donc une réduction des frais administratifs, ce qui veut dire que plus d'argent va aux soins aux patients, à la recherche et à l'achat d'équipement.

Pour adhérer au programme de dons mensuels, veuillez communiquer avec Laurie Buske au 613-798-5555, poste 14677.

Nous appuyons



Ottawa Health Research Institute
OHRI IRSO
Institut de recherche en santé d'Ottawa

La Fondation de l'Hôpital d'Ottawa

737, avenue Parkdale, 1^{er} étage, Ottawa, ON K1Y 1J8
Téléphone : 613-761-4295 Télécopieur : 613-761-5014
Courriel : fondation@hospitalottawa.on.ca